

**OPRACOWANIE EKSPERTYZY ORNITOLOGICZNEJ DOTYCZĄCEJ
BUDYNKU ŚWIETLICY WIEJSKIEJ PRZEZNACZONEJ POD
PLANOWANE PRACE TERMOMODERNIZACYJNE ORAZ
REMONTOWE ZNAJDUJĄCEJ SIĘ W ŻELAZOWICACH**

Lokalizacja

Województwo: łódzkie

Powiat: opoczyński

gmina: Białaczów

dz. nr ewid. 1423

obręb Żelazowice

Autorzy:

mgr Cezary Marusiński.....

Specjalista ds. zarządzania
środowiskiem przyrodniczym.
Biolog środowiskowy

mgr Cezary Marusiński
mgr Cezary Marusiński

Specjalista d/s ochrony przyrody

Kamil Kowalski.....

Kamil Kowalski

Wykonawcy prac terenowych:

mgr Cezary Marusiński.....

Specjalista ds. zarządzania
środowiskiem przyrodniczym.
Biolog środowiskowy

mgr Cezary Marusiński
mgr Cezary Marusiński

Kamil Kowalski ... Specjalista d/s ochrony przyrody.....

Kamil Kowalski
Kamil Kowalski

Czerwiec 2025 r.

Spis treści

1. Zakres opracowania i cel opracowania.....	3
2. Podstawa prawna opracowania	3
3. Metodyka wykonania ekspertyzy ornitologicznej i chiropterologicznej	3
4. Wyniki ekspertyzy ornitologicznej i chiropterologicznej	4
5. Dokumentacja fotograficzna-wybrane fotografie dokumentacyjne	7
6. Podsumowanie wyników inwentaryzacji ornitologicznej i chiropterologicznej	15
7. Zalecenia	15
8. Działania kompensacyjne.....	16

1. Zakres opracowania i cel opracowania

Zakresem przeprowadzenia ekspertyzy ornitologicznej i chiropterologicznej objęto budynek świetlicy wiejskiej przeznaczonej pod planowane prace termomodernizacyjne i remontowe znajdującej się na działce nr ewid. 1423 obręb Żelazowice. Celem wykonania oględzin infrastruktury budowlanej była ocena wykorzystania elementów konstrukcyjnych jako miejsc gniazdowania awifauny lęgowej oraz możliwości istnienia schronień chiropterofauny. Wyniki uzyskane w czasie prac terenowych pozwoliły na określenie ewentualnych, adekwatnych działań minimalizujących i kompensujących, których celem jest ochrona awifauny lęgowej oraz chiropterofauny.

2. Podstawa prawna opracowania

- Ustawa z dnia 16 kwietnia 2004 r. o ochronie przyrody (Dz. U. z 2022 r. poz. 916, z późn. zm.)
- Rozporządzenie Ministra Środowiska z dnia 16 grudnia 2016 r. w sprawie ochrony gatunkowej zwierząt (Dz.U. z 2022 r. poz. 2380, z późn. zm.)
- Dyrektywa Rady 92/43/EWG z dnia 21 maja 1992 roku w sprawie ochrony siedlisk przyrodniczych oraz dzikiej fauny i flory, Dyrektywa siedliskowa.
- Dyrektywa Parlamentu Europejskiego i Rady 2009/147/WE z dnia 30 listopada 2009 r. w sprawie ochrony dzikiego ptactwa

3. Metodyka wykonania ekspertyzy ornitologicznej i chiropterologicznej

Prace terenowe w ramach ekspertyzy ornitologicznej i chiropterologicznej wykonano w dniu 14.06.2025 r. Do wykonania oględzin infrastruktury budowlanej użyto sprzętu optycznego-lornetki Ecotone 10X42. W celu dokładniejszej lustracji przestrzeni dachowej oraz elewacji użyto drona. W razie konieczności wykonania inspekcji szczelin, otworów w budynku to w przygotowaniu była kamera inspekcyjna. Ekspertyza ornitologiczna nakierowana była na poszukiwanie otworów, szczelin w konstrukcji budynku, ścian, stropów, przestrzeni dachowej, mogących stanowić potencjalne miejsca lęgowe ptaków. Ze względu na okres pozalęgowy (brak aktywności lęgowej większości gatunków ptaków) to poszukiwania były skupione na odnalezieniu śladów gniazdowania, które mogły pozostać po sezonie wiosennym i letnim min. obielenia elewacji odchodami, naniesiony materiał gniazdowy gniazda. Należy też dodać że obserwowano zachowanie ptaków bytujących w pobliżu z racji tego że niektóre gatunki okupują w sezonie jesiennym i zimowym swoje siedliska lęgowe. Ekspertyza chiropterologiczna nakierowana była na poszukiwanie śladów obecności nietoperzy w miejscach które mogły stanowić schronienia przejściowe, kryjówki dzienne w tym kolonie rozrodcze oraz schronienia w czasie zimowania. Poszukiwano śladów obecności nietoperzy (odchody, ślady żerowania, wytłuszczeń elewacji przy potencjalnych otworach wlotowych).

4. Wyniki ekspertyzy ornitologicznej i chiropterologicznej



Mapa nr 1 przedstawiająca rzut budynku świetlicy wiejskiej w Żelazowicach poddanego ekspertyzie ornitologicznej i chiropterologicznej.

Tabela nr 1. Wyniki oględzin infrastruktury budowlanej w ramach ekspertyzy ornitologicznej

Lp.	Elewacja, część budynku-oznaczenie literowe „A” –wystawa południowa	Wynik
1.	Obecność materiału gniazdowego.	Stwierdzono występowanie
2.	Obecność obieleń odchodami przy miejscach gniazdowania.	Stwierdzono występowanie
3.	Obecność innych śladów wyprowadzania lęgów	Stwierdzono występowanie
W części elewacji oznaczonej symbolem literowym „A”-obecne gniazdo wróbla (<i>Passer domesticus</i>)		
Lp.	Elewacja-, część budynku oznaczenie literowe „B”-wystawa zachodnia	Wynik
1.	Obecność materiału gniazdowego.	Stwierdzono występowanie
2.	Obecność obieleń odchodami przy miejscach gniazdowania.	Nie stwierdzono występowania

3.	Obecność innych śladów wyprowadzania lęgów	Stwierdzono występowanie
Obecność pozostałości materiału gniazdowego 2 gniazd oknówki (<i>Delichon Urbica</i>)		
Lp.	Elewacja-, część budynku oznaczenie literowe „C”- wystawa wschodnia	Wynik
1.	Obecność materiału gniazdowego.	Stwierdzono występowanie
2.	Obecność obieleń odchodami przy miejscach gniazdowania.	Nie stwierdzono występowania
3.	Obecność innych śladów wyprowadzania lęgów	Stwierdzono występowanie
Obecność pozostałości materiału gniazdowego 1 gniazda oknówki (<i>Delichon Urbica</i>)		
Lp.	Elewacja-część budynku oznaczenie literowe „D”- wystawa północna	Wynik
1.	Obecność materiału gniazdowego.	Nie stwierdzono występowania
2.	Obecność obieleń odchodami przy miejscach gniazdowania.	Nie stwierdzono występowania
3.	Obecność innych śladów wyprowadzania lęgów	Nie stwierdzono występowania
Lp.	Elewacja-część budynku oznaczenie literowe „E”-wystawa wschodnia	Wynik
1.	Obecność materiału gniazdowego.	Nie stwierdzono występowania
2.	Obecność obieleń odchodami przy miejscach gniazdowania.	Nie stwierdzono występowania
3.	Obecność innych śladów wyprowadzania lęgów	Nie stwierdzono występowania
Lp.	Elewacja-część budynku oznaczenie literowe „F”-wystawa północna	Wynik
1.	Obecność materiału gniazdowego.	Nie stwierdzono występowania
2.	Obecność obieleń odchodami przy miejscach gniazdowania.	Nie stwierdzono występowania
3.	Obecność innych śladów wyprowadzania lęgów	Nie stwierdzono występowania
Obecność pozostałości materiału gniazdowego 1 gniazda oknówki (<i>Delichon Urbica</i>) oraz obecność 1 całego gniazda		
Lp.	Elewacja-część budynku oznaczenie literowe „G”-wystawa zachodnia	Wynik
1.	Obecność materiału gniazdowego.	Stwierdzono występowanie
2.	Obecność obieleń odchodami przy miejscach gniazdowania.	Nie stwierdzono występowania
3.	Obecność innych śladów wyprowadzania lęgów	Nie stwierdzono występowania
Obecność 2 całych gniazd oknówki (<i>Delichon Urbica</i>)		

W obrębie przestrzeni dachowej nie odnotowano występowania stanowisk lęgowych ptaków.

Wyniki oględzin infrastruktury budowlanej w ramach ekspertyzy chiropterologicznej

Tabela nr 2. Wyniki oględzin infrastruktury budowlanej w ramach ekspertyzy chiropterologicznej

Lp.	Elewacja, część budynku-oznaczenie literowe „A” –wystawa południowa	Wynik
1.	Obecność szczelin, otworów w elewacji mogących potencjalnie stanowić miejsca hibernacji nietoperzy	Nie stwierdzono występowania
2.	Obecność szczelin, otworów w elewacji, które mogły stanowićienne letnie schronienia	Nie stwierdzono występowania
3.	Obecność szczelin w stropodachu mogących stanowić dogodne schronienia	Nie stwierdzono występowania
4.	Obecność innych śladów bytowania nietoperzy	Nie stwierdzono występowania
Lp.	Elewacja-, część budynku oznaczenie literowe „B”-wystawa zachodnia	Wynik
1.	Obecność szczelin, otworów w elewacji mogących potencjalnie stanowić miejsca hibernacji nietoperzy	Nie stwierdzono występowania
2.	Obecność szczelin, otworów w elewacji, które mogły stanowićienne letnie schronienia	Nie stwierdzono występowania
3.	Obecność szczelin w stropodachu mogących stanowić dogodne schronienia	Nie stwierdzono występowania
4.	Obecność innych śladów bytowania nietoperzy	Nie stwierdzono występowania
Lp.	Elewacja-, część budynku oznaczenie literowe „C”- wystawa wschodnia	Wynik
1.	Obecność szczelin, otworów w elewacji mogących potencjalnie stanowić miejsca hibernacji nietoperzy	Nie stwierdzono występowania
2.	Obecność szczelin, otworów w elewacji, które mogły stanowićienne letnie schronienia	Nie stwierdzono występowania
3.	Obecność szczelin w stropodachu mogących stanowić dogodne schronienia	Nie stwierdzono występowania
4.	Obecność innych śladów bytowania nietoperzy	Nie stwierdzono występowania
Lp.	Elewacja-część budynku oznaczenie literowe „D”- wystawa północna	Wynik
1.	Obecność szczelin, otworów w elewacji mogących potencjalnie stanowić miejsca hibernacji nietoperzy	Nie stwierdzono występowania
2.	Obecność szczelin, otworów w elewacji, które mogły stanowićienne letnie schronienia	Nie stwierdzono występowania
3.	Obecność szczelin w stropodachu mogących stanowić dogodne schronienia	Nie stwierdzono występowania
4.	Obecność innych śladów bytowania nietoperzy	Nie stwierdzono występowania
Lp.	Elewacja-część budynku oznaczenie literowe „E”-wystawa wschodnia	Wynik
1.	Obecność szczelin, otworów w elewacji mogących potencjalnie stanowić miejsca hibernacji nietoperzy	Nie stwierdzono występowania
2.	Obecność szczelin, otworów w elewacji, które mogły stanowićienne letnie schronienia	Nie stwierdzono występowania
3.	Obecność szczelin w stropodachu mogących stanowić dogodne schronienia	Nie stwierdzono występowania
4.	Obecność innych śladów bytowania nietoperzy	Nie stwierdzono występowania

Lp.	Elewacja-część budynku oznaczenie literowe „F”-wystawa północna	Wynik
1.	Obecność szczelin, otworów w elewacji mogących potencjalnie stanowić miejsca hibernacji nietoperzy	Nie stwierdzono występowania
2.	Obecność szczelin, otworów w elewacji, które mogły stanowićienne letnie schronienia	Nie stwierdzono występowania
3.	Obecność szczelin w stropodachu mogących stanowić dogodne schronienia	Nie stwierdzono występowania
4.	Obecność innych śladów bytowania nietoperzy	Nie stwierdzono występowania
Lp.	Elewacja-część budynku oznaczenie literowe „G”-wystawa zachodnia	Wynik
1.	Obecność szczelin, otworów w elewacji mogących potencjalnie stanowić miejsca hibernacji nietoperzy	Nie stwierdzono występowania
2.	Obecność szczelin, otworów w elewacji, które mogły stanowićienne letnie schronienia	Nie stwierdzono występowania
3.	Obecność szczelin w stropodachu mogących stanowić dogodne schronienia	Nie stwierdzono występowania
4.	Obecność innych śladów bytowania nietoperzy	Nie stwierdzono występowania

W obrębie przestrzeni dachowej nie odnotowano śladów obecności nietoperzy w tym ich schronień.

5. Dokumentacja fotograficzna-wybrane fotografie dokumentacyjne



Fot.1 Oględziny elewacji oznaczonej symbolem literowym „A”



Fot.2 Oględziny jednej z części elewacji oznaczonej symbolem literowym „A”



Fot.3 Lustracja szczeliny pomiędzy rurą spustową rynny a stropodachem. jednej z części elewacji oznaczonej symbolem literowym „F”



Fot.4 Oględziny elewacji oznaczonej symbolem literowym „B”-widoczne pozostałości po 2 gniazdach oknówki (*Delichon urbica*).



Fot.5 Oględziny elewacji oznaczonej symbolem literowym „G”-obecne 2 gniazda oknówki (*Delichon urbica*).



Fot. 6 Oględziny elewacji oznaczonej symbolem literowym „F”-obecne 1 całe gniazdo oknówki (*Delichon urbica*) i pozostałość po jednym gnieździe oknówki (*Delichon urbica*)



Fot. 7 Oględziny elewacji oznaczonej symbolem literowym „E”



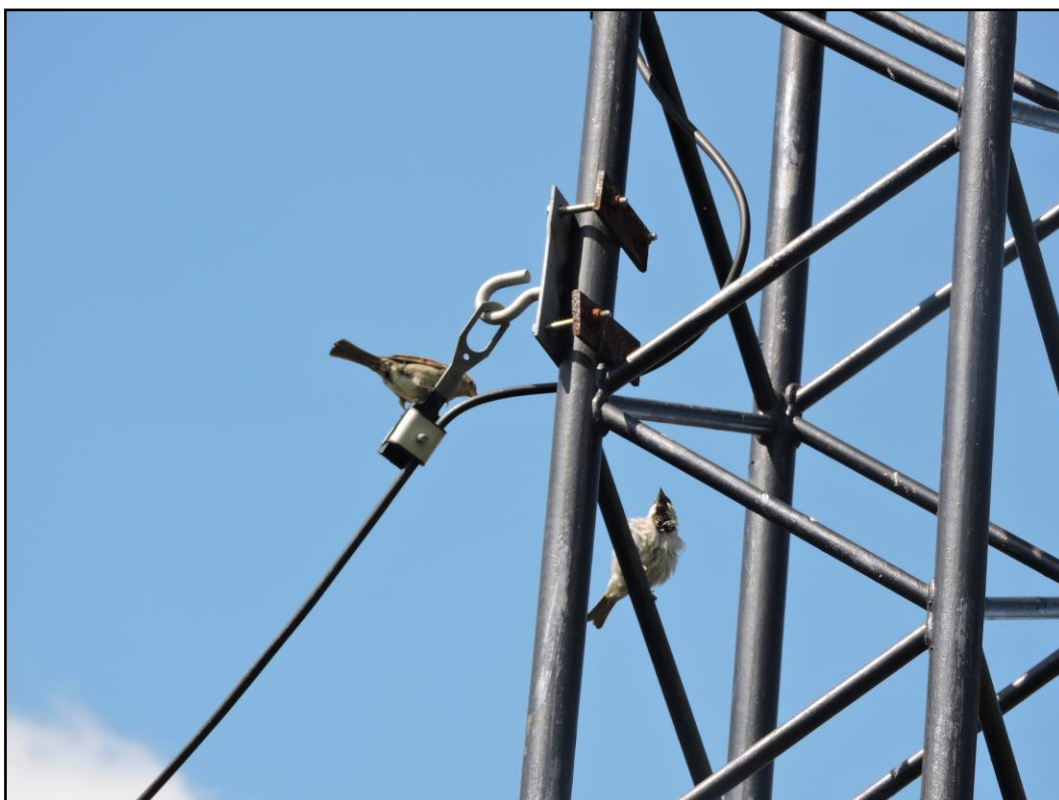
Fot. 8 Oględziny elewacji oznaczonej symbolem literowym „D”



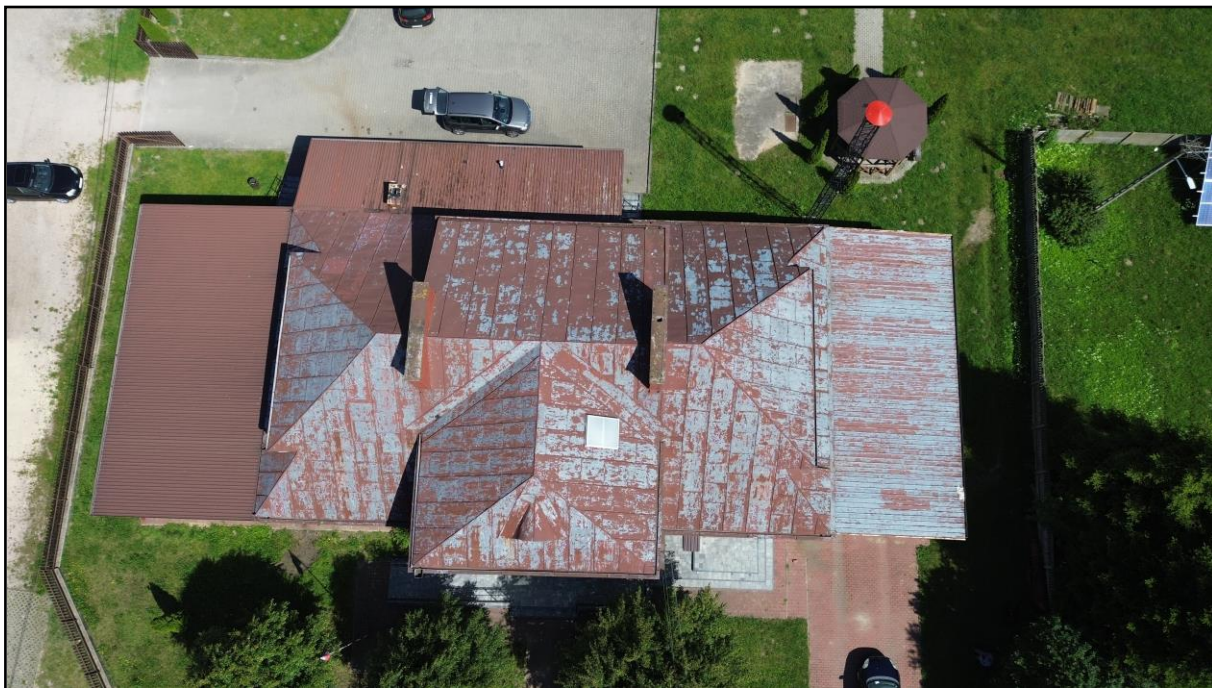
Fot.9 Oględziny elewacji oznaczonej symbolem literowym „C”-widoczna pozostałość po 1 gnieździe oknówki (*Delichon urbica*)



Fot.10 Oględziny części elewacji oznaczonej symbolem literowym „A”-obecne gniazdo wróbla (*Passer domesticus*)



Fot. 11 Para wróbli (*Passer domesticus*) w pobliżu stanowiska lęgowe, gniazda znajdującego się w części elewacji oznaczonej symbolem literowym „A”



Fot.12



Fot.13



Fot.14

Fot.15

Fot.12, Fot.13,Fot.14, Fot.15-oględziny przestrzeni dachowej budynku świetlicy wiejskiej w Żelazowicach.



Mapa nr 2 przedstawiająca rzut lokalizację śladów aktywności lęgowej oraz całych gniazd w obrębie elementów infrastruktury budowlanej budynku świetlicy wiejskiej w Żelazowicach poddanego ekspertyzie ornitologicznej i chiropterologicznej.

6. Podsumowanie wyników inwentaryzacji ornitologicznej i chiropterologicznej

Oględziny infrastruktury budowlanej budynku świetlicy wiejskiej znajdującego się na działce nr ewid. 1423 w miejscowości Żelazowice gmina Białaczów wykazały istnienie gniazd i pozostałości materiału gniazdowego oknówki (*Delichon urbica*). W terminie wykonywania ekspertyzy nie wykazano zajęcia gniazd przez osobniki oknówki (*Delichon urbica*) jednak wcześniej aktywność lęgowa miała miejsce. Wykazano istnienie gniazdowania pewnego pary wróbli (*Passer domesticus*). Nie odnotowano występowania dziennych schronień chiropterofany w tym kolonii rozrodczych.

7. Zalecenia

Jeżeli prace termomodernizacyjne, remontowe miałyby mieć miejsce w czasie trwania sezonu lęgowego tzn. od marca do września to należy je poprzedzić kontrolą nadzoru ornitologicznego w

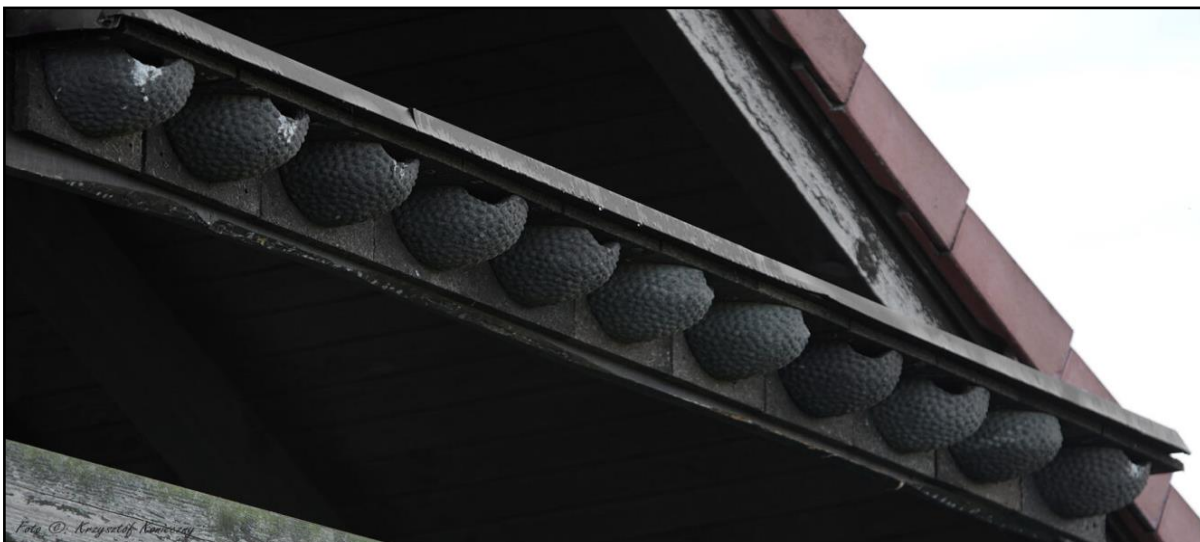
terminie 5 dni przed rozpoczęciem prac remontowych i termomodernizacyjnych. Przed podjęciem prac termomodernizacyjnych należy złożyć wniosek o wydanie zezwolenia Regionalnego Dyrektora Ochrony Środowiska na czynności podlegające zakazom w stosunku do dziko występujących lub innych dziko występujących gatunków zwierząt objętych ochroną co tyczy się likwidacji istniejących stanowisk lęgowych oknówki (*Delichon urbicum*) oraz stanowiska lęgowego wróbla (*Passer domesticus*) gatunków objętych ścisłą ochroną gatunkową. Dodatkowo po stwierdzeniu braku zasiedlenia przez ptaki i nietoperze należy zakryć zaprawą murarską lub klejową w okresie od grudnia do połowy marca co ma zapobiec możliwemu zasiedleniu przez ptaki i nietoperze w okresie wiosenno-letnim .

8. Działania kompensacyjne

Kompensację utraty siedliska lęgowego jaskółki oknówki (*Delichon urbicum*) należy zrekompensować za pomocą zastępczych stanowisk lęgowych, które mają być zamieszczone w obrębie elewacji budynku , sali gimnastycznej. Wykonanie kompensacji utraty miejsc lęgowych jaskółki dymówki w liczbie 6 sztucznych stanowisk lęgowych należy przeprowadzić pod kontrolą specjalisty ornitologa. Dodatkowo utratę stanowiska lęgowego wróbla (*Passer domesticus*) należy zrekompensować zawieszeniem 1 budki lęgowej typu B o następujących parametrach takich jak: wysokość 34 cm, dno o bokach 15 cm, otwór wlotowy o średnicy 33 mm



Ryc.1



Ryc.2

Ryc.1,Ryc.2- Zastępcze stanowiska lęgowe dla jaskółki oknówki (*Delichon urbicum*)